

DYSPEPSIE

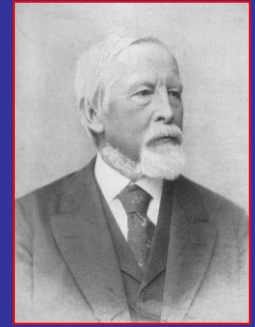
NÁZORY a POCHYBNOSTI



Karel LUKÁŠ

IV. interní klinika VFN a 1. LF UK Praha

1868 TERMÍN



- „**Termín** dyspepsie použil jako první Adolf Kussmaul v roce 1868 v souvislosti s domnělým přebytkem nebo nedostatkem kyseliny chlorovodíkové.“

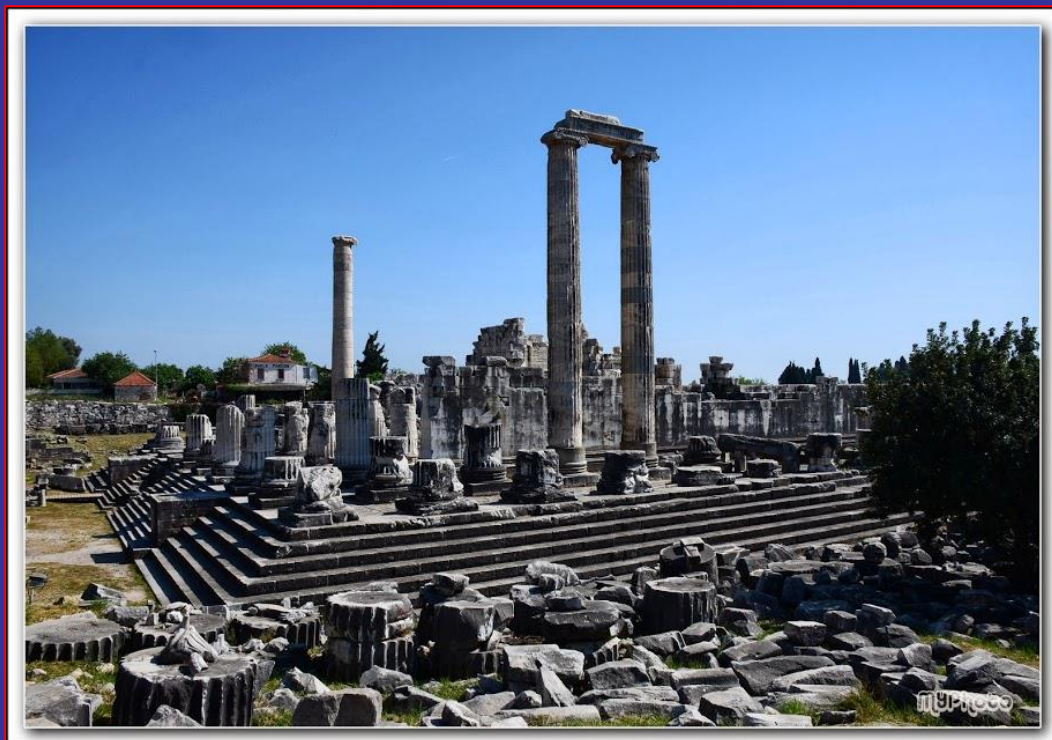
Konečný M, Ehrmann J. Léčba funkční dyspepsie. Prakt. lékař. 2013;9:68–70

Ehrmann J. Funkční dyspepsie. Med. praxi 2013;10:50–53

Ehrmann J. Dyspepsie a dyspeptické obtíže - pro Lékaře

➔ *Thomayer J. Pathologie a therapie nemocí vnitřních. Bursík & Kohout. Praha: 1921: 820–5*

DVA PILÍŘE ČESKÉ FUNKČNÍ DYSPEPSIE



ETIOPATOGENEZE FUNKČNÍ DYSPEPSIE

1. **alterovaná motilita**
2. **abnormální viscerální sensitivita** *P. Luthra Eur Gastroent J. 2015;3:A652*
3. **dysregulace osy CNS - trávicí trakt** *Osadchuk AM Eur Gastroent J. 2015;3:A434*
4. **nerovnováha neurotransmiterů** *Ly HG Eur Gastroent J. 2015;3:A41*
5. **luminální faktory**
6. **infekce → zánět**
7. **Hp** *A. Flores Cucho Eur Gastroent J. 2015;3:A65*
8. **duodenální eozinofilie** *L. Wauters Eur Gastroent J. 2015;3:A650*
9. **bakteriální přerůstání** *P. Jones Eur Gastroent J. 2015;3:A499*
10. **vlivy sociokulturní a**
11. **vlivy psychosociální** *L. Van Oudenhove Eur Gastroent J. 2015;3:A638*
12. **obezita** *C. Avila U Eur Gastroenterology J. 2015;3: A112*
13. **viscerální abdominální obesita** *Jung JG et al. U Eur Gastroenterology J. 2015;3: A650*
14. **genetika** (susp. polymorfismus CD14, GNB3, TRPV1) *Triantafyllou K U Eur Gastroent J. 2015;3:A471*



„Nezřídka je to komplex vlivů, z nichž každý sám o sobě by byl asi nedostatečný k vyvolání poruchy...“

Jirásek V. Dyspepsie. In: Vnitřní lékařství. Kordač V ed. Avicenum, 1988

2003

Václav Jirásek



- „Na dotaz, co ho přivádí, odpoví pacient:

„ Je mně špatně.“

- To je informace, která sotva může vést k diagnóze.“

2003

Václav Jirásek

- „ Je úkolem řádně vedené anamnézy zjistit celý komplex obtíží a jejich vztahů...
- ...teprve tehdy, když jsme pojmenovali jednotlivé subjektivní potíže nemocného, si můžeme dovolit hovořit o

dyspeptických potížích.

- Jestliže bez podrobného rozboru použijeme rovnou termín **dyspepsie**, je to totéž, jako bychom řekli, **že nemocnému je špatně.“ !!!**

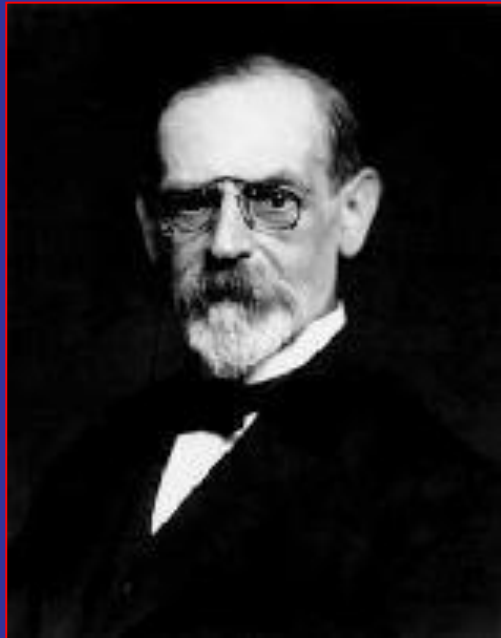
2003

Václav Jirásek

- „Řecká předpona *dys-* značí obtížnost, poruchu, často dodává slovu záporný význam.“

„Dyspepsie (ř. *dys-*, *δυσ-*, ř. *peptó-*, *πέψις-* = *trávím*) je tedy porucha trávení.“

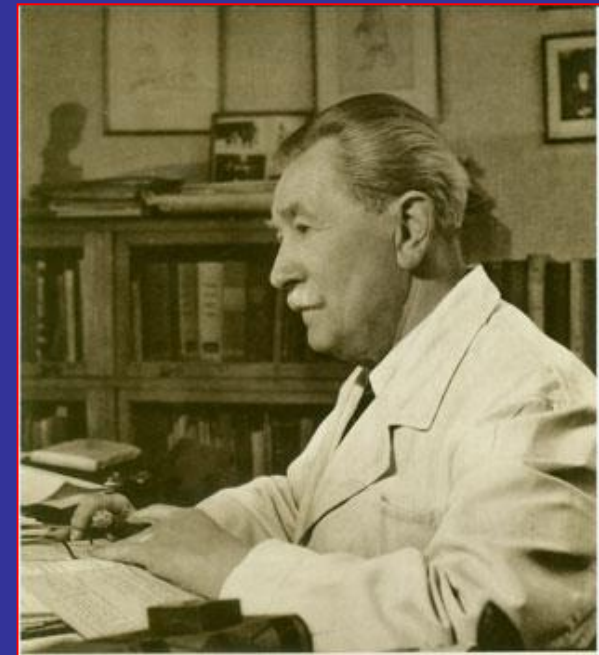
2001
Zdeněk Mařatka



Maixner



Thomayer



Pelnář

**NIC NOVÉHO,
SKORO VŠE UŽ TU BYLO !**

1886

Josef THOMAYER

Úvod do drobné praxe lékařské

**„Dyspepsie původu nervového
jest dítkem naší doby“**



1886

Josef THOMAYER

Úvod do drobné praxe lékařské

a

Řím III.

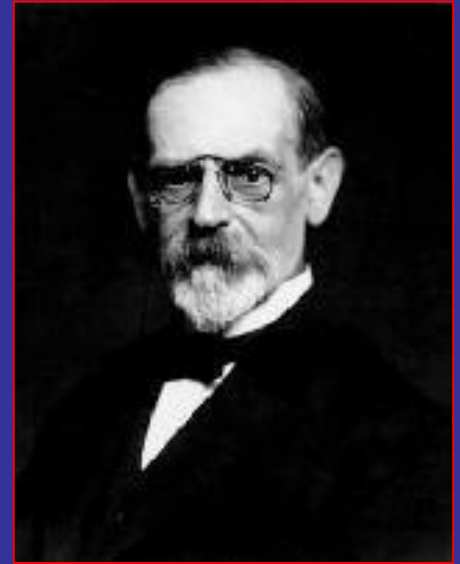
- **Žaludeční neurosy**
 - Hyperesthesie sensitivních nervů
 - **Anorexie**
 - **Gastralgie**
 - **Pneumatóza žaludeční**
 - **Nervosní zvracení**
 - **Křeč žaludeční**
 - **Merycismus a ruminace**
 - **Žaludeční atonie**
 - **Nervosní dyspepsie**
- **H2a. Funkční dyspepsie**
 - **B1b. Sy epigastrické bolesti**
 - **B2a. Aerofágie**
 - **B3b. Funkční zvracení**
 - **B3c. Sy cyklického zvracení**
 - **B1a. Postprandiální distress sy**
 - **B4. Ruminační sy dospělých**
 - **B3a. Chron. idiopat. nevolnost**

1887

Emerich MAIXNER

Pathologie a therapie nemocí vnitřních

- **Klasifikace:**
- **Žaludeční nemoci**
 - anatomické (organické)
 - mimožaludkové (reflexní)
 - chorobná nálada čivstva
 - **funkcionální choroby žaludkové** (nejsou provázeny bolestí, jsou obtíže i v jiných částech těla)
 - **neurosy žaludkové**
 - 1. alimentární (akutní)
 - 2. chronická („dyspepsie jedlíků“)
 - 3. **nervosní (provázená parestesií a hypestesií žaludeční)**
 - ➔ **neurosy citu**
 - ➔ **neurosy hybnosti**
 - ➔ **neurosy sekrece**



1893

Josef THOMAYER

Pathologie a therapie nemocí vnitřních

- **Dyspepsie:**
- „Když některá součástka fyziologického procesu trávení jest vadná“.
- Požadoval průkaz porušené funkce, především sekrece

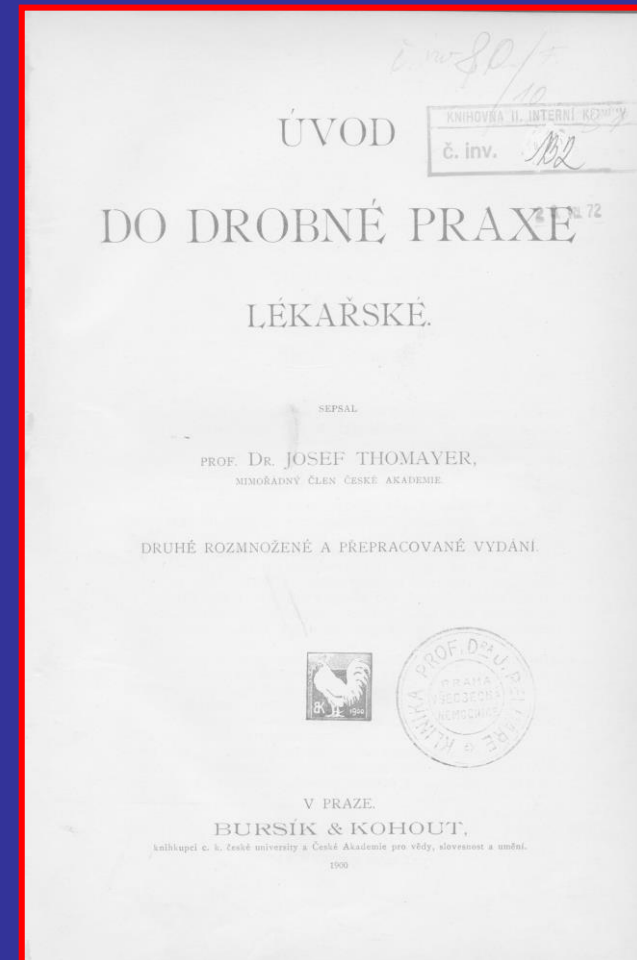
1900

Josef THOMAYER:

Obtíže žaludeční neboli dyspepsie.

In: Úvod do drobné praxe lékařské. Druhé rozmnožené a přepracované vydání.

- „Pozornější sledování případů v životě klinickém ukázalo, že při nejtěžších příznacích žaludečních jako je dávení, nevole, nechut' k jídlu, může býti nález v žaludku (makro- i mikroskopický) **úplně negativní.**“



1921

Josef THOMAYER

Pathologie a therapie nemocí vnitřních a Řím III.

- **A. Neurosy sensitivních nervů**

- 1. Hyperaesthesie (bulimie =vlčí hlad)
- 2. Anaesthesie (snad možno vřaditi nechut' k jídlu = anorexii)
- 3. Gastralgia

- **B. Neurosy nervů motorických**

- 1. Pneumatosia (tympaunitis ventriculi)
- 2. Vomitus nervosus
- 3. Křeč žaludeční
- 4. Tormina ventriculi, kručení
- 5. Merycismus s. ruminatio
- 6. Atonie žaludeční
- 7. **Dyspnesia** nervosa

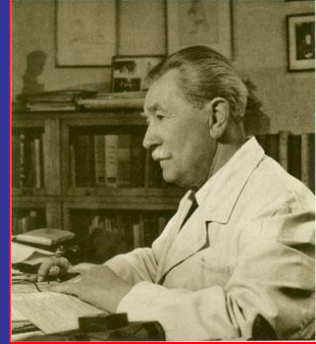
- **B. Funkční gastroduodenální poruchy**

- B1. Funkční dyspepsie
 - B1a. Postprandiální distress (bolestivý) sy
 - B1b. Syndrom epigastrické bolesti
- B2. Říhání
 - B2a. Aerofagie
 - B2b. Nespecifické nadměrné říhání
- B3. Nauzea a zvracení
 - B3a. Chronická idiopatická nauzea
 - B3b. Funkční zvracení
 - B3c. Syndrom cyklického zvracení
- B4. Ruminační syndrom dospělých

1934

Josef PELNÁŘ

Pathologie a terapie nemocí vnitřních a Řím III.



- **Poruchy sekrece**

- Hyperchlorhydrie (*dyspepsia acida*)
- Hypochlorhydrie (**dyspepsie** atonická, asthenická)
- Achlorhydrie

- **Poruchy hybnosti**

- Gastroptosa
- Atonie žaludku
- Hypertonie žaludku

- **Pneumatosis ventriculi (aerofagie, aerogastrie)**

- **Periodické zvracení**

- **Mořská nemoc**

- **Regurgitace a ruminace**

- **Škytavka**

- **Chronická progresivní gastritida (**dyspepsie** pijáků)**

B. Funkční gastroduodenální poruchy

B1. Funkční dyspepsie

B1a. Postprandiální distress (bolestivý) sy

B1b. Syndrom epigastrické bolesti

B2. Říhání

B2a. Aerofagie

B2b. Nespecifické nadměrné říhání

B3. Nauzea a zvracení

B3a. Chronická idiopatická nauzea

B3b. Funkční zvracení

B3c. Syndrom cyklického zvracení

B4. Ruminační syndrom dospělých

1954
Bohumil PRUSÍK

Propedeutika vnitřních nemocí.

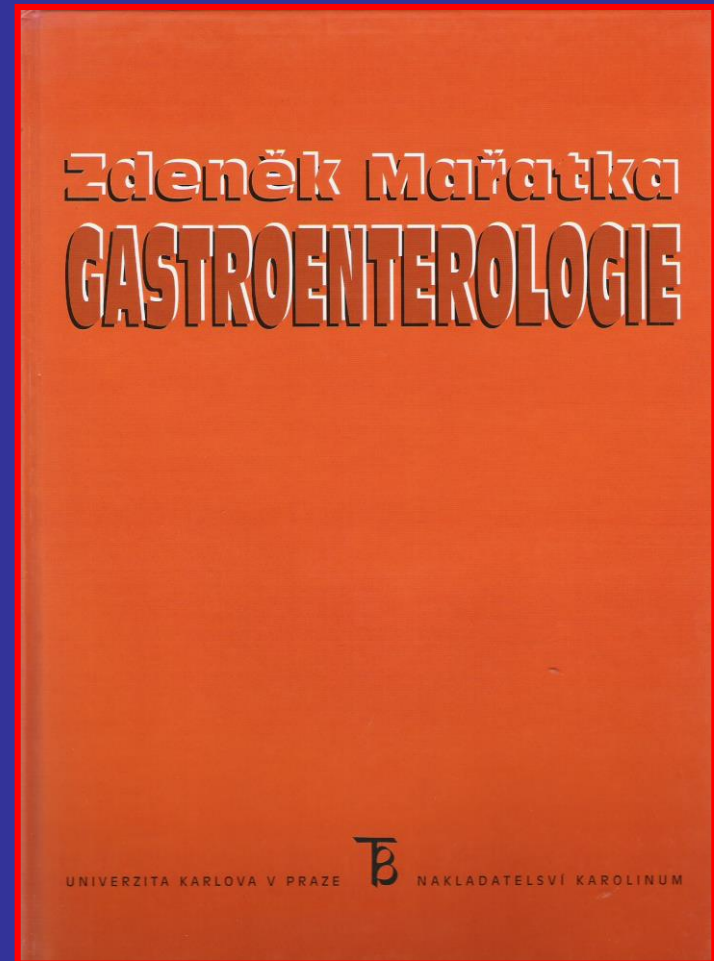


- Žaludeční neuroza je dílčím projevem neurosy celkové...
- „**Dyspepsií** rozumíme poruchu trávení.“

Prusík B. Propedeutika vnitřních nemocí. Praha : SPN. 1954: 307-23

1999
Zdeněk MAŘATKA
Gastroenterologie

- ~~• Str. 407-433 termín
DYSPEPSIE!~~



2003

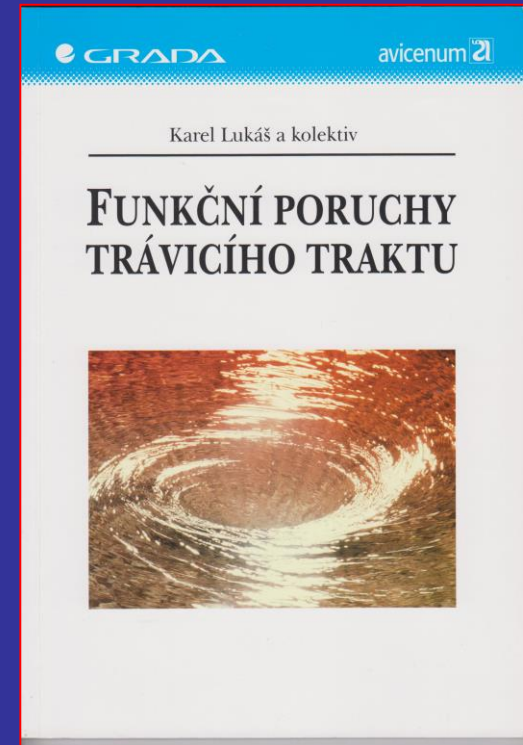
Zdeněk MAŘATKA

Funkční poruchy trávicího traktu.

DYSPEPSIE

➔ Toto je hlavní a nejspornější termín
všech klasifikací...

Kritické poznámky k definicím neorganických trávicích poruch. In: Funkční poruchy trávicího traktu. 2003:25-34



2003

Zdeněk MAŘATKA

Funkční poruchy trávicího traktu.

...zpochybňuje se význam tohoto pojmu jako odborného termínu a termín **dyspepsie** se v současné době stává jen **povšechným označením obtíží**, které se přisuzují trávicímu ústrojí.

Má tedy podobný význam jako termíny *revmatismus*, *mrtvice*, *chřipka* apod.

Kritické poznámky k definicím neorganických trávicích poruch. In: Funkční poruchy trávicího traktu. 2003:25-34

2003

Zdeněk MAŘATKA

Funkční poruchy trávicího traktu.



➔ **Není vždy zřetelně rozlišen pojem dyspepsie ve smyslu příznaku od nemoci.**

➔ „Definice **dyspepsie** směřuje příznaky poruchy trávení (*indigesci, nestravnost*) s bolestí, zakládá se na lokalizaci obtíží v nadbřišku, což je významné jen u bolesti, a **opomíjí hlavní charakteristiku, tj. vztah k trávení.**“

Kritické poznámky k definicím neorganických trávicích poruch. In: Funkční poruchy trávicího traktu. 2003:25-34

2004, 2007, 2008

Společnost všeobecného lékařství (a GES)

Doporučený diagnostický a léčebný postup pro praktické lékaře

- **Klasifikace dyspepsie:**

- *organická*

- *druhotná*

- *funkční* (organicita vyšetřením vyloučena)

- *nevyšetřená* (organicita vyšetřením **ne**vyloučena)

2010

Zdeněk MAŘATKA

Nevyšetřená dyspepsie

- „V poslední době se stala dalším předmětem výzkumu tzv. **nevyšetřená dyspepsie**.
- Jde o stížnosti osob, které pro tyto obtíže **nebyly** odborně vyšetřeny.
- Nedovedu si představit praktický význam tohoto nálezu a nosologického pojmu.“

Mařatka Z. Nevyšetřená dyspepsie – nový pojem, užitečný termín? Čes a Slov Gastroent a Hepatol. 2010;64:53

2015 (Roma III 2006)

Slisenger and Fordtran's Gastrointestinal and Liver Disease. Eds. Feldman F, Friedman LS, Brandt LJ. Saunders Elsevier Philadelphia 2016:194-206

- **Dyspepsie = heterogenní skupina symptomů lokalizovaných v horní polovině břicha.**
- **Funkční dyspepsie zahrnuje 1 a více symptomů, kam patří:**
 - 1. postprandiální plnost
 - 2. časná sytost
 - 3. **bolest** v epigastriu
 - 4. pálení v epigastriu
- **a není prokázána horní endoskopií strukturální nemoc**

Tack J et al. Rome III. Gastroenterology 2006;130(5):1421-34.

NÁHODNÁ PODOBNOST?



- Charcot neobjevil pro hysterii lézi v mozku, v míše...
- Bez etiologie neměla hysterie solidní základ a do této diagnózy se vešel jakýkoliv kolaps tělesných funkcí, kterému nemohla být přiřknuta organická příčina...

Regnard P. „L'anesthésie hysterique“ Paris : E.Plou, 1877

Haustvedt A. Lékařské múzy. Praha : Portál, 1015

ZÁVĚR

Příznaky dyspepsie nervové jsou hlavně subjektivní.

Léčení jako při neurastenii a tudíž dosti nevděčné.

Pathologie a therapie nemocí vnitřních od Dra Josefa Thomayera, profesora na Karlově Universitě. Čtvrté vydání. 1921: 812

OTÁZKA NA KONEC

Je možno použiť termín
„dyspepsie“
jako diagnózu?

K 30 ?

